

Администрация Сямженского муниципального района

ПОСТАНОВЛЕНИЕ

от 29.03.2022 № 82

с.Сямжа Вологодской области

Об установлении публичных сервитутов

В соответствии со статьей 23, главой V.7 Земельного кодекса Российской Федерации, статьей 3.3, частью 4 статьи 3.6 Федерального закона Российской Федерации от 25 октября 2001 года №137-ФЗ «О введении в действие Земельного кодекса Российской Федерации», постановлением Правительства Российской Федерации от 24 февраля 2009 года №160 «О порядке установления охранных зон объектов электросетевого хозяйства и особых условий использования земельных участков, расположенных в границах таких зон», рассмотрев представленные документы, ходатайства публичного акционерного общества «Россети Северо-Запад» об установлении публичных сервитутов от 17.01.2022, учитывая отсутствие заявлений иных правообладателей земельных участков в период публикации сообщения о возможном установлении публичного сервитута от 25 февраля 2022 года,

ПОСТАНОВЛЯЮ:

1. Установить публичный сервитут в интересах публичного акционерного общества «Россети Северо-Запад» (ИНН/ОГРН 7802312571/1047855175785) на земельных участках:

| № п/п | Цель установления публичного сервитута | Адрес или иное описание местоположения земельного участка (участков), в отношении которого испрашивается публичный сервитут | Кадастровый номер земельного участка, в отношении которого испрашивается публичный сервитут |
|-------|---|---|---|
| 1 | Для размещения объекта электросетевого хозяйства «ВЛ 0,4 кВ №1 от КТП Кубена» | Российская Федерация, Вологодская область, Сямженский район, сельское поселение Ногинское | |
| 2 | Для размещения объекта электросетевого хозяйства «ВЛ 0,4 кВ ф. №2 от КТП Центральная» | Российская Федерация, Вологодская область, Сямженский район, сельское поселение Ногинское, деревня Ногинская | |
| 3 | Для размещения объекта электросетевого хозяйства «ВЛ 0,4 кВ Корниловская от КТП Корниловская» | Российская Федерация, Вологодская область, Сямженский район, сельское поселение Ногинское, деревня Корниловская | |
| 4 | Для размещения объекта электросетевого хозяйства «ВЛ 0,4 кВ ф. №1 от КТП Центральная» | Российская Федерация, Вологодская область, Сямженский район, сельское поселение Ногинское, деревня Ногинская | |
| | | Российская Федерация, Вологодская область, Сямженский район, Ногинский с/с, деревня Ногинская, улица Центральная | 35:13:0102005:426 |

2. Установить срок действия публичного сервитута – 49 (срок девять) лет.

3. Срок, в течение которого использование частей земельных участков в соответствии с их разрешенным использованием будет невозможно либо существенно затруднено в связи с осуществлением сервитута – отсутствует.

4. Порядок установления зон с особыми условиями использования территорий и содержание ограничений прав на части земельных участков в границах таких зон определяются в соответствии с Правилами установления охранных зон объектов электросетевого хозяйства и особых условий использования земельных участков, расположенных в границах таких зон, утвержденными постановлением Правительства Российской Федерации от 24.02.2009 №160.

5. Порядок расчета и внесения платы за публичный сервитут в случае установления публичного сервитута в отношении земель или земельных участков, находящихся в государственной или муниципальной собственности и не предоставленных гражданам или юридическим лицам - в соответствии с пунктом 4 статьи 3.6 Земельного кодекса Российской Федерации плата за публичный сервитут не устанавливается.

6. График проведения работ при осуществлении деятельности для обеспечения которой устанавливается публичный сервитут, в случае установления публичного сервитута в отношении земель или земельных участков, находящихся в государственной или муниципальной собственности и не предоставленных гражданам или юридическим лицам – отсутствует.

7. ПАО «Россети Северо-Запад» привести части земельных участков в состояние, пригодное для их использования в соответствие с разрешенным использованием земельных участков, в срок не позднее чем три месяца после завершения строительства инженерного сооружения, для размещения которого установлен публичный сервитут.

8. Утвердить границы публичного сервитута согласно приложениям.

9. ПАО «Россети Северо-Запад» вправе:

9.1. в установленных границах публичного сервитута осуществлять в соответствии с требованиями законодательства Российской Федерации, деятельность, для обеспечения которой установлен публичный сервитут;

9.2. до окончания срока публичного сервитута обратиться с ходатайством об установлении публичного сервитута на новый срок.

10. Администрации Сямженского муниципального района обеспечить:

10.1. размещение постановления об установлении публичного сервитута на официальном сайте администрации района <http://сямженский.рф> в информационно-телекоммуникационной сети «Интернет»;

10.2. опубликование настоящего постановления в порядке, установленном для официального опубликования (обнародования) муниципальных правовых актов администрации Сямженского муниципального района, по месту нахождения земельных участков, в отношении которых принято настоящее постановление.

11. Комитету по управлению имуществом администрации Сямженского муниципального района (Кочкиной Е.А.) обеспечить:

11.1. направление копии настоящего постановления в федеральный орган исполнительной власти, уполномоченный Правительством Российской Федерации

Федерации на осуществление государственного кадастрового учета, государственной регистрации прав, ведение Единого государственного реестра недвижимости и предоставление сведений, содержащихся в Едином государственном реестре недвижимости;

11.2. направлении копии настоящего постановления правообладателем земельных участков, в отношении которых принято решение об установлении публичного сервитута и сведения о правах на которые поступили в соответствии с пунктом 1 или 8 статьи 39.42 настоящего Кодекса, с уведомлением о вручении по почтовым адресам, указанным соответственно в выписке из Единого государственного реестра недвижимости и в заявлениях об учете прав (обременений прав) на земельные участки, указанные в пункте 1 настоящего постановления.

11.3. направление заявителю копии настоящего постановления, сведений о лицах, являющихся правообладателями указанных в пункте 1 настоящего постановления земельных участков.

12. Постановление вступает в силу со дня его подписания.

Руководитель администрации района



Н.Н.Иванов

Н.Н.Иванов

ОПИСАНИЕ МЕСТОПОЛОЖЕНИЯ ГРАНИЦ

Публичный сервитут для размещения объекта электросетевого хозяйства «ВЛ 0,4 кВ №1 от КТП Кубена»

(наименование объекта, местоположение границ которого описано (далее - объект)

Раздел 1

Сведения об объекте

| Сведения об объекте | | |
|---------------------|--|---|
| № п/п | Характеристики объекта | Описание характеристик |
| 1 | 2 | 3 |
| 1 | Местоположение объекта | Вологодская область, Сямженский район |
| 2 | Площадь объекта +/- величина погрешности определения площади (P+/- Дельта P) | 36 кв.м ± 1 кв.м |
| 3 | Иные характеристики объекта | Публичный сервитут для размещения объекта электросетевого хозяйства «ВЛ 0,4 кВ №1 от КТП Кубена» на срок 49 лет |



Раздел 2

Сведения о местоположении границ объекта

1. Система координат МСК-35. зона 3

2. Сведения о характерных точках границ объекта

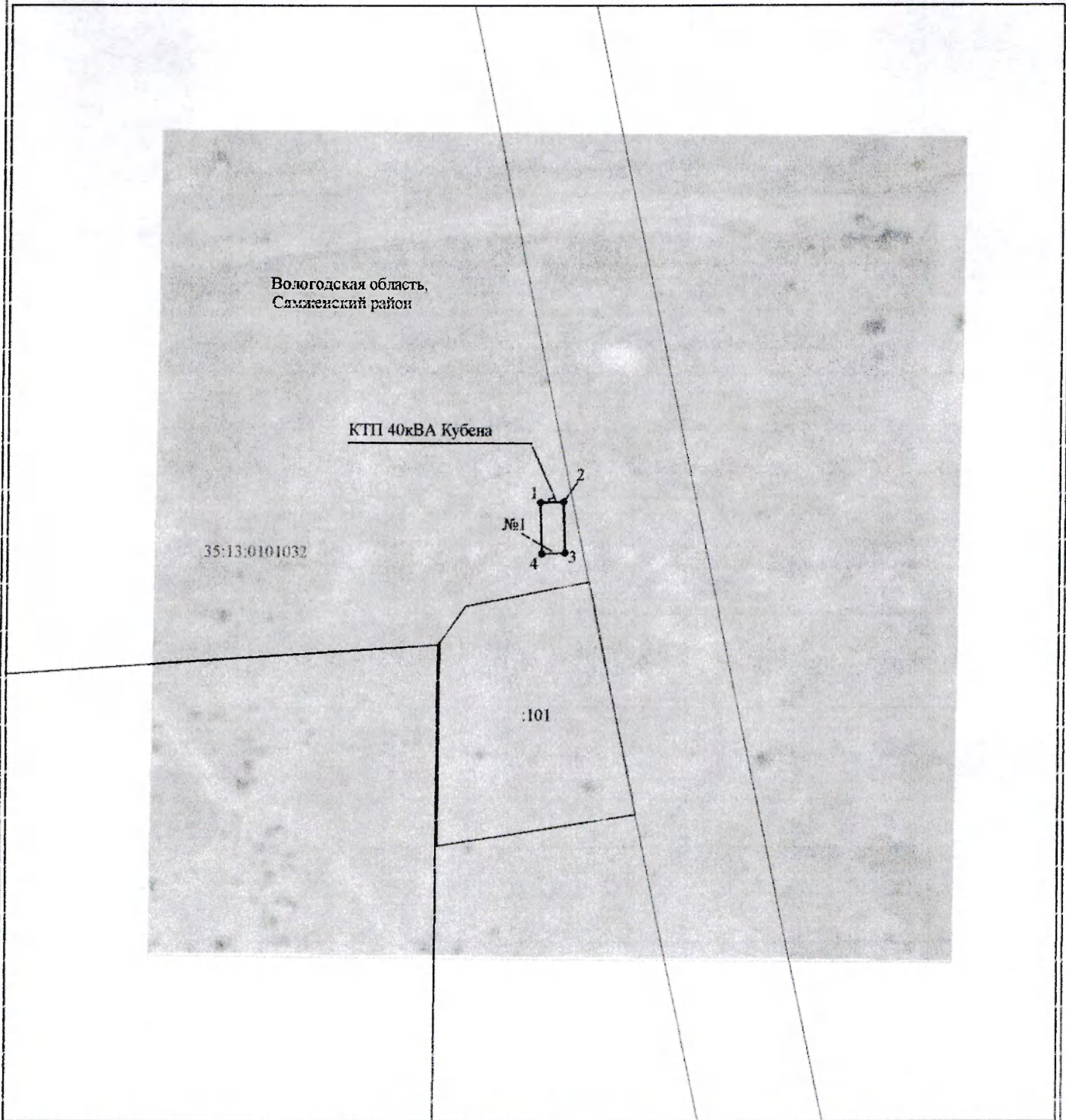
| Обозначение характерных точек границ | Координаты, м | | Метод определения координат характерной точки | Средняя квадратическая погрешность положения характерной точки (M _t), м | Описание обозначения точки на местности и (при наличии) |
|--------------------------------------|---------------|------------|---|---|---|
| | X | Y | | | |
| 1 | 2 | 3 | 4 | 5 | 6 |
| 1 | 455327.48 | 3214782.14 | Метод спутниковых геодезических измерений (определений) | 0.10 | - |
| 2 | 455327.63 | 3214786.14 | Метод спутниковых геодезических измерений (определений) | 0.10 | - |
| 3 | 455318.70 | 3214786.48 | Метод спутниковых геодезических измерений (определений) | 0.10 | - |
| 4 | 455318.55 | 3214782.48 | Метод спутниковых геодезических измерений (определений) | 0.10 | - |
| 1 | 455327.48 | 3214782.14 | Метод спутниковых геодезических измерений (определений) | 0.10 | - |

3. Сведения о характерных точках части (частей) границы объекта

| Обозначение характерных точек части границы | Координаты, м | | Метод определения координат характерной точки | Средняя квадратическая погрешность положения характерной точки (M _t), м | Описание обозначения точки на местности (при наличии) |
|---|---------------|---|---|---|---|
| | X | Y | | | |
| 1 | 2 | 3 | 4 | 5 | 6 |
| - | - | - | - | - | - |



Схема расположения границ публичного сервитута объекта



Масштаб 1:1000

используемые условные знаки и обозначения:

- | | |
|------------------|---|
| №1 | - номер опоры |
| ——— | - граница публичного сервитута |
| ——— | - граница кадастрового деления |
| ——— | - граница населенного пункта, муниципального образования |
| ——— | - граница земельного участка, имеющегося в ЕГРН |
| ——— | - граница ОКС, имеющаяся в ЕГРН |
| ——— | - граница охранной зоны, имеющейся в ЕГРН |
| 35:13:0202118:34 | - кадастровый номер земельного участка, имеющегося в ЕГРН |
| 35:13:0202118 | - номер кадастрового квартала |
| 1 • | - обозначение характерных точек границ |



ОПИСАНИЕ МЕСТОПОЛОЖЕНИЯ ГРАНИЦ

Публичный сервитут для размещения объекта электросетевого хозяйства «ВЛ 0,4 кВ ф.№2 от КТП Центральная»

(наименование объекта, местоположение границ которого описано (далее - объект))

Раздел 1

Сведения об объекте

| Сведения об объекте | | |
|---------------------|--|--|
| № п/п | Характеристики объекта | Описание характеристик |
| 1 | 2 | 3 |
| 1 | Местоположение объекта | Вологодская область, Сямженский район, деревня Ногинская |
| 2 | Площадь объекта +/- величина погрешности определения площади (P+/- Дельта P) | 332 кв.м ± 4 кв.м |
| 3 | Иные характеристики объекта | Публичный сервитут для размещения объекта электросетевого хозяйства «ВЛ 0,4 кВ ф.№2 от КТП Центральная» на срок 49 лет |



Раздел 2

Сведения о местоположении границ объекта

1. Система координат МСК-35, зона 3

2. Сведения о характерных точках границ объекта

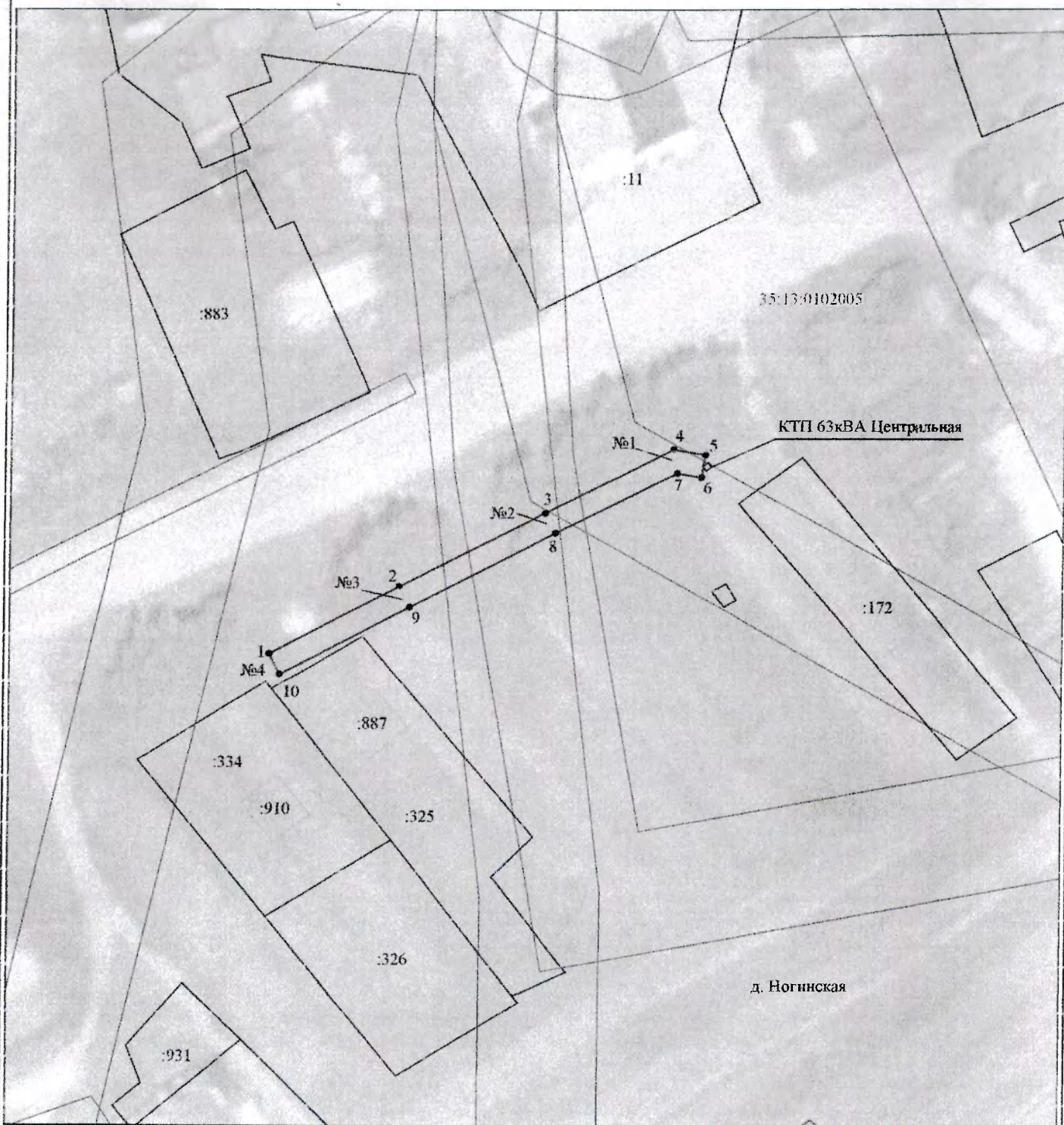
| Обозначение характерных точек границ | Координаты, м | | Метод определения координат характерной точки | Средняя квадратическая погрешность положения характерной точки (M_t), м | Описание обозначения точки на местности и (при наличии) |
|--------------------------------------|---------------|------------|---|---|---|
| | X | Y | | | |
| 1 | 2 | 3 | 4 | 5 | 6 |
| 1 | 440055.72 | 3223261.98 | Метод спутниковых геодезических измерений (определений) | 0.10 | - |
| 2 | 440067.38 | 3223284.37 | Метод спутниковых геодезических измерений (определений) | 0.10 | - |
| 3 | 440080.42 | 3223309.88 | Метод спутниковых геодезических измерений (определений) | 0.10 | - |
| 4 | 440091.72 | 3223332.08 | Метод спутниковых геодезических измерений (определений) | 0.10 | - |
| 5 | 440090.82 | 3223337.49 | Метод спутниковых геодезических измерений (определений) | 0.10 | - |
| 6 | 440086.88 | 3223336.84 | Метод спутниковых геодезических измерений (определений) | 0.10 | - |
| 7 | 440087.56 | 3223332.72 | Метод спутниковых геодезических измерений (определений) | 0.10 | - |
| 8 | 440076.86 | 3223311.69 | Метод спутниковых геодезических измерений (определений) | 0.10 | - |
| 9 | 440063.82 | 3223286.21 | Метод спутниковых геодезических измерений (определений) | 0.10 | - |
| 10 | 440052.17 | 3223263.83 | Метод спутниковых геодезических измерений (определений) | 0.10 | - |
| 1 | 440055.72 | 3223261.98 | Метод спутниковых геодезических измерений (определений) | 0.10 | - |

3. Сведения о характерных точках части (частей) границы объекта

| Обозначение характерных точек части границы | Координаты, м | | Метод определения координат характерной точки | Средняя квадратическая погрешность положения характерной точки (M_t), м | Описание обозначения точки на местности (при наличии) |
|---|---------------|---|---|---|---|
| | X | Y | | | |
| 1 | 2 | 3 | 4 | 5 | 6 |
| - | - | - | - | - | - |



Схема расположения границ публичного сервитута объекта



Масштаб 1:1000

Используемые условные знаки и обозначения:

- | | |
|------------------|---|
| №1 | - номер опоры |
| — | - граница публичного сервитута |
| — | - граница кадастрового деления |
| — | - граница населенного пункта, муниципального образования |
| — | - граница земельного участка, имеющегося в ЕГРН |
| — | - граница ОКС, имеющаяся в ЕГРН |
| — | - граница охранной зоны, имеющейся в ЕГРН |
| 35:13:0202118:34 | - кадастровый номер земельного участка, имеющегося в ЕГРН |
| 35:13:0202118 | - номер кадастрового квартала |
| 1 • | - обозначение характерных точек грани |



ОПИСАНИЕ МЕСТОПОЛОЖЕНИЯ ГРАНИЦ

Публичный сервитут для размещения объекта электросетевого хозяйства «ВЛ 0.4 кВ Корниловская от КТП
Корниловская»

(наименование объекта, местоположение границ которого описано (далее - объект))

Раздел 1

Сведения об объекте

| Сведения об объекте | | |
|---------------------|--|---|
| № п/п | Характеристики объекта | Описание характеристик |
| 1 | 2 | 3 |
| 1 | Местоположение объекта | Вологодская область, Сямженский район, деревня Корниловская |
| 2 | Площадь объекта +/- величина погрешности определения площади (P+/- Дельта P) | 408 кв.м ± 5 кв.м |
| 3 | Иные характеристики объекта | Публичный сервитут для размещения объекта электросетевого хозяйства «ВЛ 0,4 кВ Корниловская от КТП Корниловская» на срок 49 лет |



Раздел 2

Сведения о местоположении границ объекта

1. Система координат МСК-35, зона 3

2. Сведения о характерных точках границ объекта

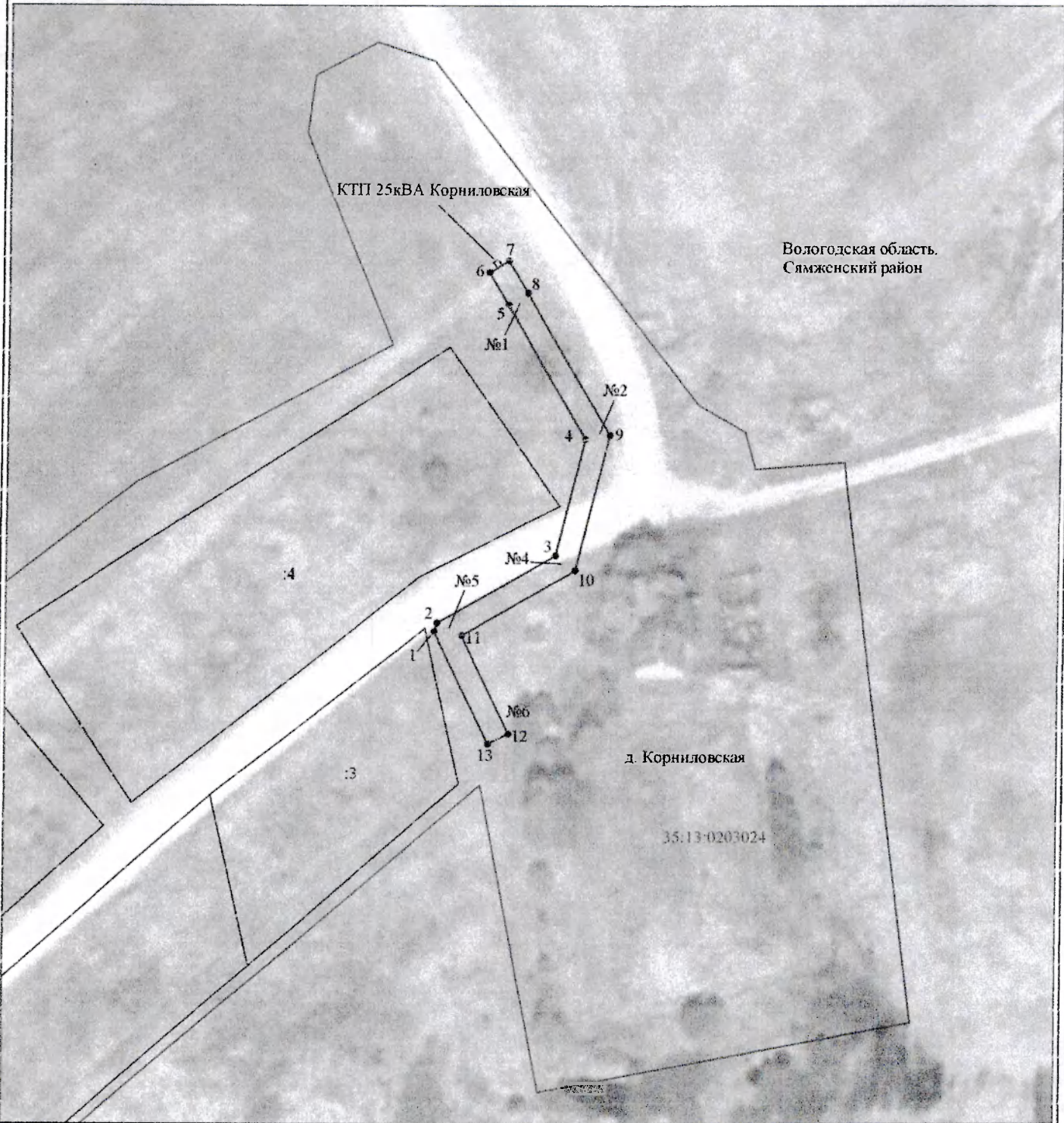
| Обозначение характерных точек границ | Координаты, м | | Метод определения координат характерной точки | Средняя квадратическая погрешность положения характерной точки (M_t), м | Описание обозначения точки на местности и (при наличии) |
|--------------------------------------|---------------|------------|---|---|---|
| | X | Y | | | |
| 1 | 2 | 3 | 4 | 5 | 6 |
| 1 | 424820.81 | 3214118.39 | Метод спутниковых геодезических измерений (определений) | 0.10 | — |
| 2 | 424822.32 | 3214118.86 | Метод спутниковых геодезических измерений (определений) | 0.10 | — |
| 3 | 424834.01 | 3214139.56 | Метод спутниковых геодезических измерений (определений) | 0.10 | — |
| 4 | 424854.49 | 3214144.48 | Метод спутниковых геодезических измерений (определений) | 0.10 | — |
| 5 | 424877.85 | 3214130.60 | Метод спутниковых геодезических измерений (определений) | 0.10 | — |
| 6 | 424883.47 | 3214127.20 | Метод спутниковых геодезических измерений (определений) | 0.10 | — |
| 7 | 424885.55 | 3214130.62 | Метод спутниковых геодезических измерений (определений) | 0.10 | — |
| 8 | 424879.91 | 3214134.03 | Метод спутниковых геодезических измерений (определений) | 0.10 | — |
| 9 | 424855.14 | 3214148.75 | Метод спутниковых геодезических измерений (определений) | 0.10 | — |
| 10 | 424831.38 | 3214143.04 | Метод спутниковых геодезических измерений (определений) | 0.10 | — |
| 11 | 424820.16 | 3214123.16 | Метод спутниковых геодезических измерений (определений) | 0.10 | — |
| 12 | 424803.09 | 3214131.49 | Метод спутниковых геодезических измерений (определений) | 0.10 | — |
| 13 | 424801.33 | 3214127.90 | Метод спутниковых геодезических измерений (определений) | 0.10 | — |
| 1 | 424820.81 | 3214118.39 | Метод спутниковых геодезических измерений (определений) | 0.10 | — |

3. Сведения о характерных точках части (частей) границы объекта

| Обозначение характерных точек части границы | Координаты, м | | Метод определения координат характерной точки | Средняя квадратическая погрешность положения характерной точки (M_t), м | Описание обозначения точки на местности (при наличии) |
|---|---------------|---|---|---|---|
| | X | Y | | | |
| 1 | 2 | 3 | 4 | 5 | 6 |
| — | — | — | — | — | — |



Схема расположения границ публичного сервитута объекта



Масштаб 1:1000

Используемые условные знаки и обозначения:

- | | |
|---|---|
| <p>№1</p> <p>—</p> <p>—</p> <p>—</p> <p>—</p> <p>—</p> <p>—</p> <p>35:13-0202118:34</p> <p>35:13-0202118</p> <p>1 •</p> | <p>- номер опоры</p> <p>- граница публичного сервитута</p> <p>- граница кадастрового деления</p> <p>- граница населенного пункта, муниципального образования</p> <p>- граница земельного участка, имеющегося в ЕГРН</p> <p>- граница ОКС, имеющаяся в ЕГРН</p> <p>- граница охранной зоны, имеющейся в ЕГРН</p> <p>- кадастровый номер земельного участка, имеющегося в ЕГРН</p> <p>- номер кадастрового квартала</p> <p>- обозначение характерных точек границ</p> |
|---|---|



ОПИСАНИЕ МЕСТОПОЛОЖЕНИЯ ГРАНИЦ

Публичный сервитут для размещения объекта электросетевого хозяйства «ВЛ 0,4 кВ ф.№1 от КТП Центральная»

(наименование объекта, местоположение границ которого описано (далее - объект))

Раздел 1

Сведения об объекте

| Сведения об объекте | | |
|---------------------|--|--|
| № п/п | Характеристики объекта | Описание характеристик |
| 1 | 2 | 3 |
| 1 | Местоположение объекта | Вологодская область, Сямженский район, деревня Ногинская |
| 2 | Площадь объекта +/- величина погрешности определения площади (Р+/- Дельта Р) | 484 кв.м ± 4 кв.м |
| 3 | Иные характеристики объекта | Публичный сервитут для размещения объекта электросетевого хозяйства «ВЛ 0,4 кВ ф.№1 от КТП Центральная» на срок 49 лет |



Раздел 2

Сведения о местоположении границ объекта

1. Система координат МСК-35. зона 3

2. Сведения о характерных точках границ объекта

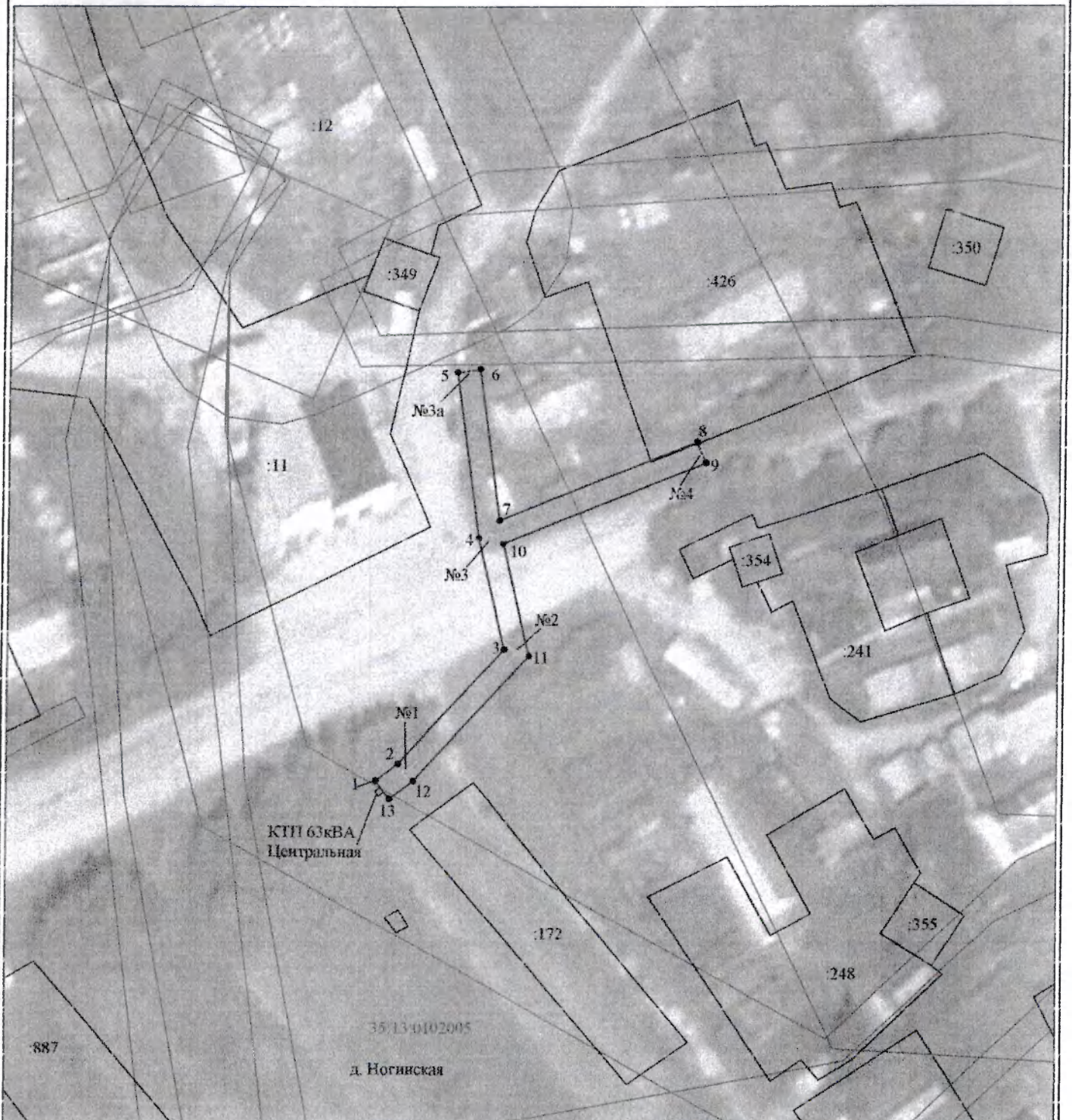
| Обозначение характерных точек границ | Координаты, м | | Метод определения координат характерной точки | Средняя квадратическая погрешность положения характерной точки (M_t), м | Описание обозначения точки на местности и (при наличии) |
|--------------------------------------|---------------|------------|---|---|---|
| | X | Y | | | |
| 1 | 2 | 3 | 4 | 5 | 6 |
| 1 | 440090.69 | 3223337.09 | Метод спутниковых геодезических измерений (определений) | 0.10 | — |
| 2 | 440093.59 | 3223340.98 | Метод спутниковых геодезических измерений (определений) | 0.10 | — |
| 3 | 440113.66 | 3223359.40 | Метод спутниковых геодезических измерений (определений) | 0.10 | — |
| 4 | 440132.85 | 3223354.73 | Метод спутниковых геодезических измерений (определений) | 0.10 | — |
| 5 | 440161.98 | 3223350.70 | Метод спутниковых геодезических измерений (определений) | 0.10 | — |
| 6 | 440162.53 | 3223354.66 | Метод спутниковых геодезических измерений (определений) | 0.10 | — |
| 7 | 440136.03 | 3223358.33 | Метод спутниковых геодезических измерений (определений) | 0.10 | — |
| 8 | 440149.81 | 3223392.72 | Метод спутниковых геодезических измерений (определений) | 0.10 | — |
| 9 | 440146.10 | 3223394.21 | Метод спутниковых геодезических измерений (определений) | 0.10 | — |
| 10 | 440132.01 | 3223359.05 | Метод спутниковых геодезических измерений (определений) | 0.10 | — |
| 11 | 440112.53 | 3223363.79 | Метод спутниковых геодезических измерений (определений) | 0.10 | — |
| 12 | 440090.61 | 3223343.67 | Метод спутниковых геодезических измерений (определений) | 0.10 | — |
| 13 | 440087.48 | 3223339.47 | Метод спутниковых геодезических измерений (определений) | 0.10 | — |
| 1 | 440090.69 | 3223337.09 | Метод спутниковых геодезических измерений (определений) | 0.10 | — |

3. Сведения о характерных точках части (частей) границы объекта

| Обозначение характерных точек части границы | Координаты, м | | Метод определения координат характерной точки | Средняя квадратическая погрешность положения характерной точки (M_t), м | Описание обозначения точки на местности (при наличии) |
|---|---------------|---|---|---|---|
| | X | Y | | | |
| 1 | 2 | 3 | 4 | 5 | 6 |
| — | — | — | — | — | — |



Схема расположения границ публичного сервитута объекта



Масштаб 1:1000

Используемые условные знаки и обозначения:

- | | |
|---|---|
| <p>№1</p> <p>—</p> <p>—</p> <p>—</p> <p>—</p> <p>—</p> <p>—</p> <p>35:13:0202118:34</p> <p>35:13:0202118</p> <p>1 •</p> | <p>- номер опоры</p> <p>- граница публичного сервитута</p> <p>- граница кадастрового деления</p> <p>- граница населенного пункта, муниципального образования</p> <p>- граница земельного участка, имеющегося в ЕГРН</p> <p>- граница ОКС, имеющаяся в ЕГРН</p> <p>- граница охранной зоны, имеющейся в ЕГРН</p> <p>- кадастровый номер земельного участка, имеющегося в ЕГРН</p> <p>- номер кадастрового квартала</p> <p>- обозначение характерных точек границ</p> |
|---|---|

